

万源市国土空间总体规划

(2021-2035年)

草案公开征求意见

按照国家和四川省建立国土空间规划体系并监督实施的部署要求，为推进国、省、市重大战略部署落地见效，万源市组织编制了《万源市国土空间总体规划（2021-2035年）》。为广泛听取各方意见、凝聚公众智慧和共识，今日起公开征求社会各界意见建议。

一、公示时间:

2023年2月21日至2023年3月22日。

二、公示方式:

- 1、万源市人民政府官网：<http://www.wanyuan.gov.cn/>;
- 2、微信公众号:万源发布;
- 3、现场公示:万源市城乡规划编制中心(阳光花园阳光巷23号)。

三、公众意见收集途径:

- 1、电子邮箱:wyscxghbzzx@163.com;
- 2、邮寄地址:达州市万源市古东关街道阳光花园阳光巷23号，邮政编码:636350，邮件标题或封面请注明“万源市国土空间总体规划意见建议”字样;
- 3、联系电话:0818-6088916。

期待您的参与，欢迎建言献策！

附件：《万源市国土空间总体规划（2021-2035年）》（草案公开征求意见）

本公示稿所有数据和内容以最终批复为准。

文中图片如涉及版权问题，请与万源市城乡规划编制中心联系。

万源市国土空间总体规划

(2021-2035年)

草案公开征求意见

2023年02月

前言

国土空间规划是国家空间发展的指南、可持续发展的空间蓝图，是各类开发保护建设活动的基本依据。按照党中央、国务院关于建立国土空间规划体系并监督实施的决策部署，依据《四川省国土空间规划（2021-2035年）》、《达州市国土空间总体规划（2021-2035年）》，万源市对新时代全市的国土空间开发保护工作进行整体谋划，编制了《万源市国土空间总体规划（2021-2035）》。本规划是对《达州市国土空间总体规划（2021-2035年）》的深化落实，是规划期内市域国土空间保护、开发、利用、修复的政策和总纲，是编制乡镇级（片区）国土空间规划、相关专项规划、中心城区详细规划等下级国土空间规划的基础和依据；是万源市调整经济结构、规划产业发展、推进城镇化的重要依据；为万源市提出奋力构建“川渝陕生态文旅名城、大秦巴生态产业绿城、川东北生态宜居优城、大巴山生态和美新城”提供空间支撑。

本规划期限为2021-2035年，近期末至2025年，远期末至2035年。



概述

万源市位于川、陕、渝三省（市）结合部，是我国西部南北交通干线上的重要关隘，是川陕渝地区陆路交通的重要门户，是连接关中城市群与成渝城市群的重要节点，是“一带一路”与“长江经济带”的西部联结通道上的重要节点。

幅员面积：4053平方公里

七普常住人口：40.67万人

行政区划：31个乡镇（街道）

常住城镇化率：42.33%

数据来源2020年万源市统计年鉴

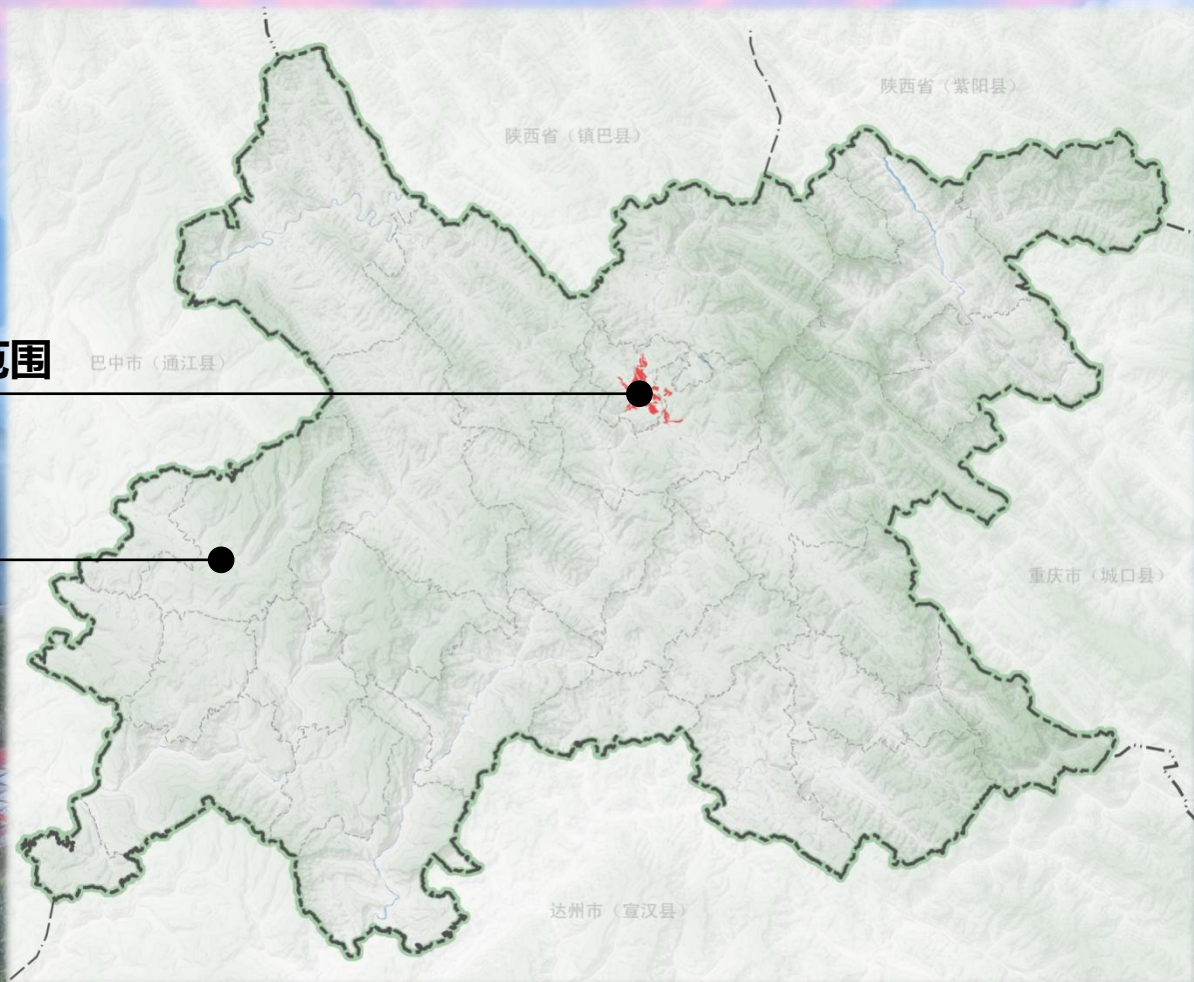
规划范围

市域：4053平方公里












中心城区：6.76平方公里

中心城区范围

市域范围

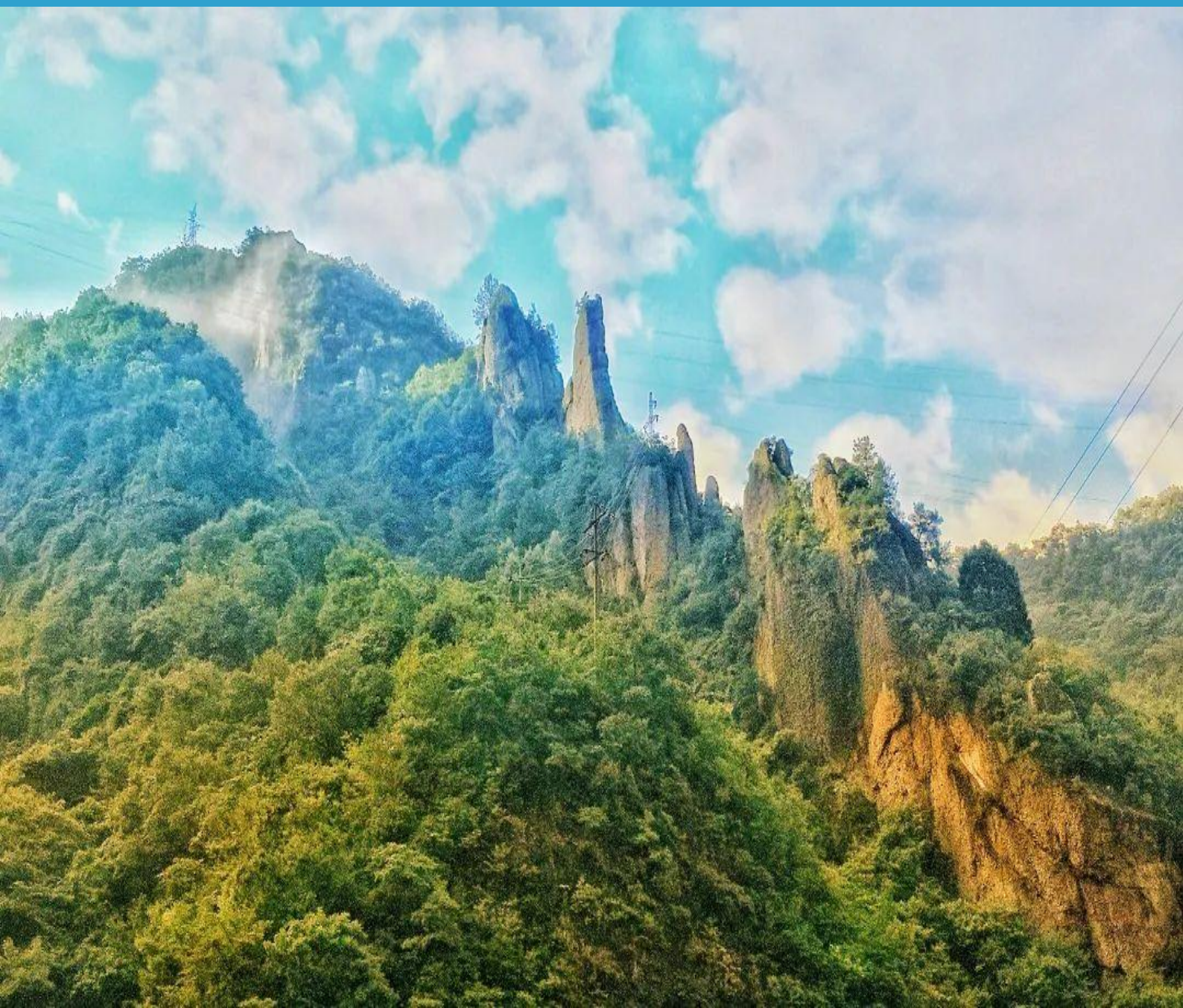


目录

-  PART 1 目标与战略
-  PART 2 构建山水总体格局、守护国土安全底线
-  PART 3 严格保护农业空间、提升特色农业产业
-  PART 4 优化提升生态空间、筑牢秦巴生态屏障
-  PART 5 高效组织城镇空间、重筑城乡融合格局
-  PART 6 紧抓生态旅游支柱、发展魅力绿色产业
-  PART 7 传承历史彰显特质、打造人文特色风貌
-  PART 8 完善支撑设施体系、建设普惠便捷设施
-  PART 9 推动区域协调发展、共建协同共荣机制
-  PART 10 推动中心城区优化空间布局 and 结构
-  PART 11 规划传导与实施保障

PART 1

目标与战略



1.1 指导思想

以习近平新时代中国特色社会主义思想为指导，全面贯彻党的二十大精神，牢牢把握“一带一路”、“长江经济带”、“成渝地区双城经济圈”等国家总体战略思路，落实《中共中央 国务院关于建立国土空间规划体系并监督实施的若干意见》要求，贯彻习总书记来川视察重要指示精神，落实四川省委“四化同步、城乡融合、五区共兴”战略部署，落实达州市委“一区一枢纽一中心”战略定位，贯彻万源市委七次党代会、第七届代表大会第三次会议等精神，坚持新发展理念，坚持以人民为中心，坚持一切从实际出发，按照高质量发展要求，体现战略性、科学性、协调性和可操作性，发挥国土空间规划的基础性作用，为万源市发展规划和战略部署落地实施提供空间保障，实现万源市国土空间开发保护更高质量、更有效率、更加公平、更可持续。

1.2 基本原则

A

保护优先
底线约束

B

人民至上
品质提升

C

全域统筹
城乡融合

D

系统思维
战略引领

E

因地制宜
突出特色

1.3

战略定位

落实国家、四川省、达州市总体战略思路，分析万源市基础条件、短板弱项、发展愿景，突出“生态屏障、全域旅游、康养宜居、绿色发展”等功能导向，确定万源市的总体战略定位为：

川渝陕生态文旅名城

大秦巴生态产业绿城

川东北生态宜居优城

大巴山生态和美新城

生态福地 · 和美万源

1.4 发展目标

近期2025年-----基本建成

积极融入成渝地区双城经济圈，构建绿色高质量产业发展体系，推进基础设施建设，完善城乡公共服务水平，基本建成经济富强、精神富有、环境美丽、生活美好的和美万源，生态经济强市，天府旅游名县、四川全域旅游示范区以及国家生态文明建设示范区。

远期2035年-----基本实现

基本实现社会主义现代化，全面建成体现新发展理念的成渝地区双城经济圈北翼毗邻地区支点、川陕渝结合部区域高质量发展区、经济重点增长极。

远景2050年-----全面实现

全面实现现代化，最终建成“和谐共生、山水美；和顺融通、人文美；和善忠勇、风尚美”的新万源。



1.5

发展路径

强化“生态立市、产业强市、文旅兴市、创新活市”四大发展路径。

01

生态立市

坚持生态优先、绿色发展，努力创造更多绿色财富和生态福利，建成大秦巴绿色发展引领区。

02

产业强市

加快打造川渝陕结合部生态价值转化重要承载区，推动绿色产业、富硒农业发展。

03

文旅兴市

做优“旅游+”工程，做活“景区+”文章，做精“康养+”小区。

04

创新活市

坚持创新驱动引领高质量发展，培育创新主体、壮大创新产业、集聚创新人才、健全创新政策、优化创新生态。

PART 2

构建山水总体格局、 守护国土安全底线



2.2

严格管控“三线”

按照党中央、国务院决策部署，落实最严格的生态环境保护制度、耕地保护制度和节约用地制度，将三条控制线作为调整经济结构、规划产业发展、推进城镇化不可逾越的红线。

永久基本农田

永久基本农田是国家粮食安全和重要农产品供给的重要保障。
全市划定永久基本农田**44.27万亩**。

生态保护红线

生态保护红线是指在生态空间范围内具有特殊重要生态功能、必须强制性严格保护的区域。全市划定生态保护红线
835.95平方公里。

城镇开发边界

城镇开发边界是在一定时期内因城镇发展需要，可以集中进行城镇开发建设、以城镇功能为主的区域。全市划定城镇开发边界**20.65平方公里**。

PART 3

严格保护农业空间

提升特色农业产业



3.1

加强耕地保护

按照纳入耕地保护目标的必须是现状耕地，现状耕地须做到应划尽划、应保尽保的要求，划定全市耕地保有量面积**61.03万亩**。

按照耕地数量、质量、生态“三位一体”保护要求，重点划定以市域中西部乡镇为主体的耕地保护区域。

重点保护优质耕地

大力推进高标准农田建设。实施耕地质量保护与提升行动。深化完善耕地保护补偿机制。严禁在自然保护区、森林公园核心范围等区域开展高标准农田建设。

开展耕地质量提升和生态建设行动

采取有力措施，实行党政同责，强化监督管理，落实好最严格的耕地保护制度，坚决制止各类耕地“净流出”、“非农化”等行为

完善机制体制

3.2 构建农业发展格局

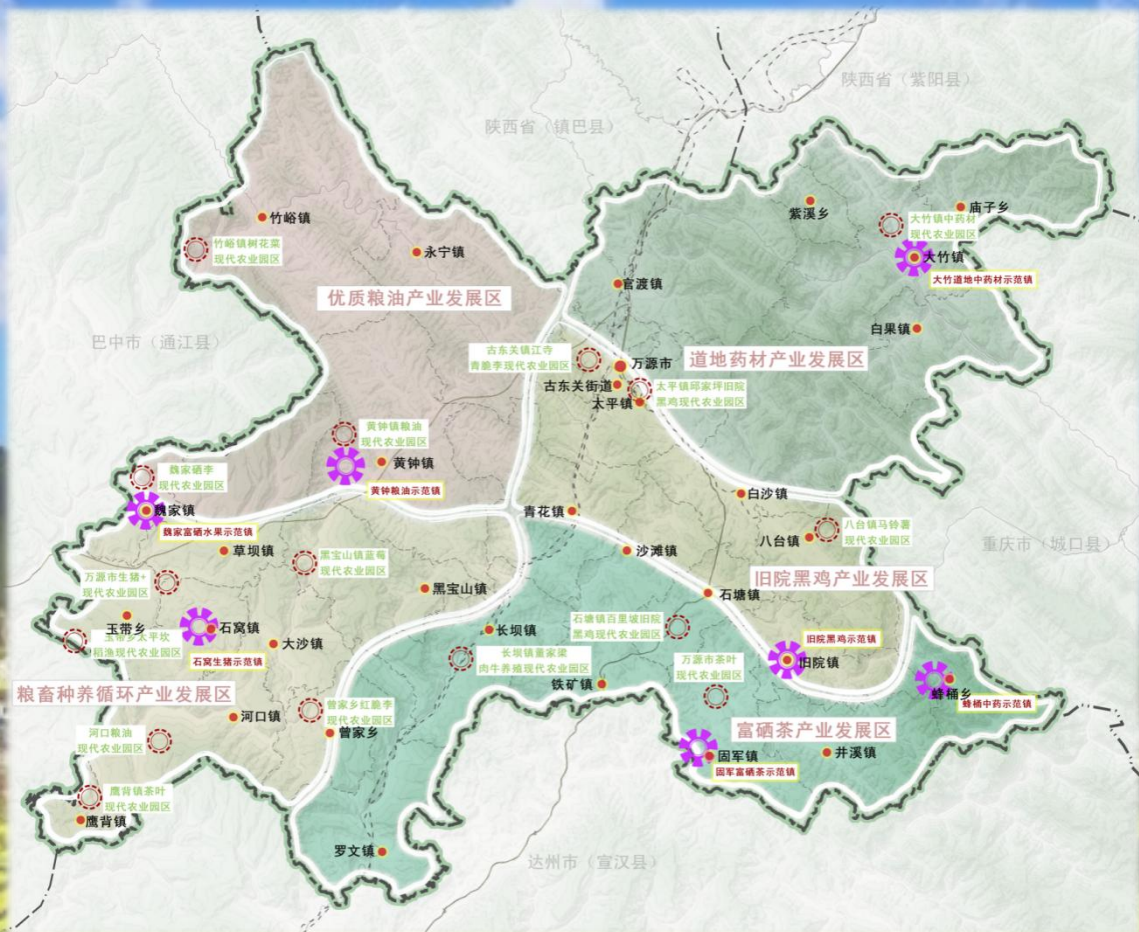
立足“生态、富硒、有机”优势，聚焦“4+N”特色现代农业，重点培育**4大主导产业**（茶叶、中药材、旧院黑鸡、蜂桶中蜂），兼顾**N项富硒特色产业**（马铃薯、高山蔬菜、树花菜、肉牛、生猪、板角山羊等）。最终在全市构建“**五区七镇十六园**”的农业发展格局。

五个产业发展区

- 优质粮油产业发展区
- 粮畜种养循环产业发展区
- 富硒茶产业发展区
- 旧院黑鸡产业发展区
- 道地中药材产业发展区

七个产业振兴示范镇

- 固军富硒茶示范镇
- 旧院旧院黑鸡示范镇
- 大竹道地中药材示范镇
- 蜂桶中蜂示范镇
- 石窝生猪示范镇
- 黄钟粮油示范镇
- 魏家富硒水果示范镇



3.3

统筹推进农用地整治

土地整理：

开展耕地质量提升，推进低效林草地、园地退耕，零星地物、田间道和沟渠整治，增加优质耕地面积，促进耕地集中连片化，提升灌溉质量，提高耕地投入产出效益。

高标准农田建设：

通过土壤改良、田块整理、渠网整治、路网整修等措施，在耕地等级较高且集中连片地块开展高标准农田建设。同时积极推进实施耕地“坡改梯”、旱地垦造水田项目。

耕地后备资源开发：

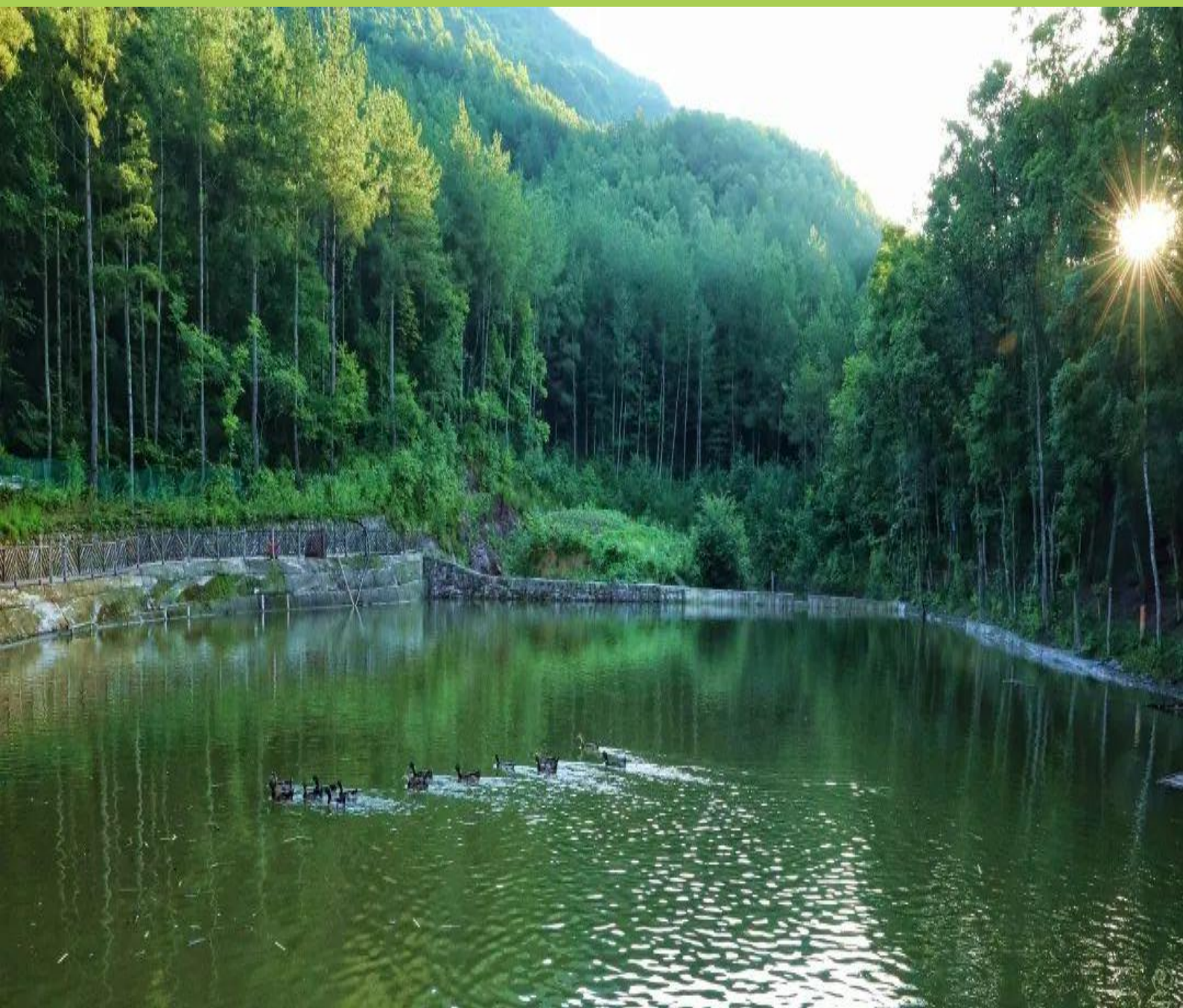
结合耕地后备资源调查，将符合条件的其他草地等后备资源，适度有序地开发为耕地。



PART 4

优化提升生态空间

筑牢秦巴生态屏障



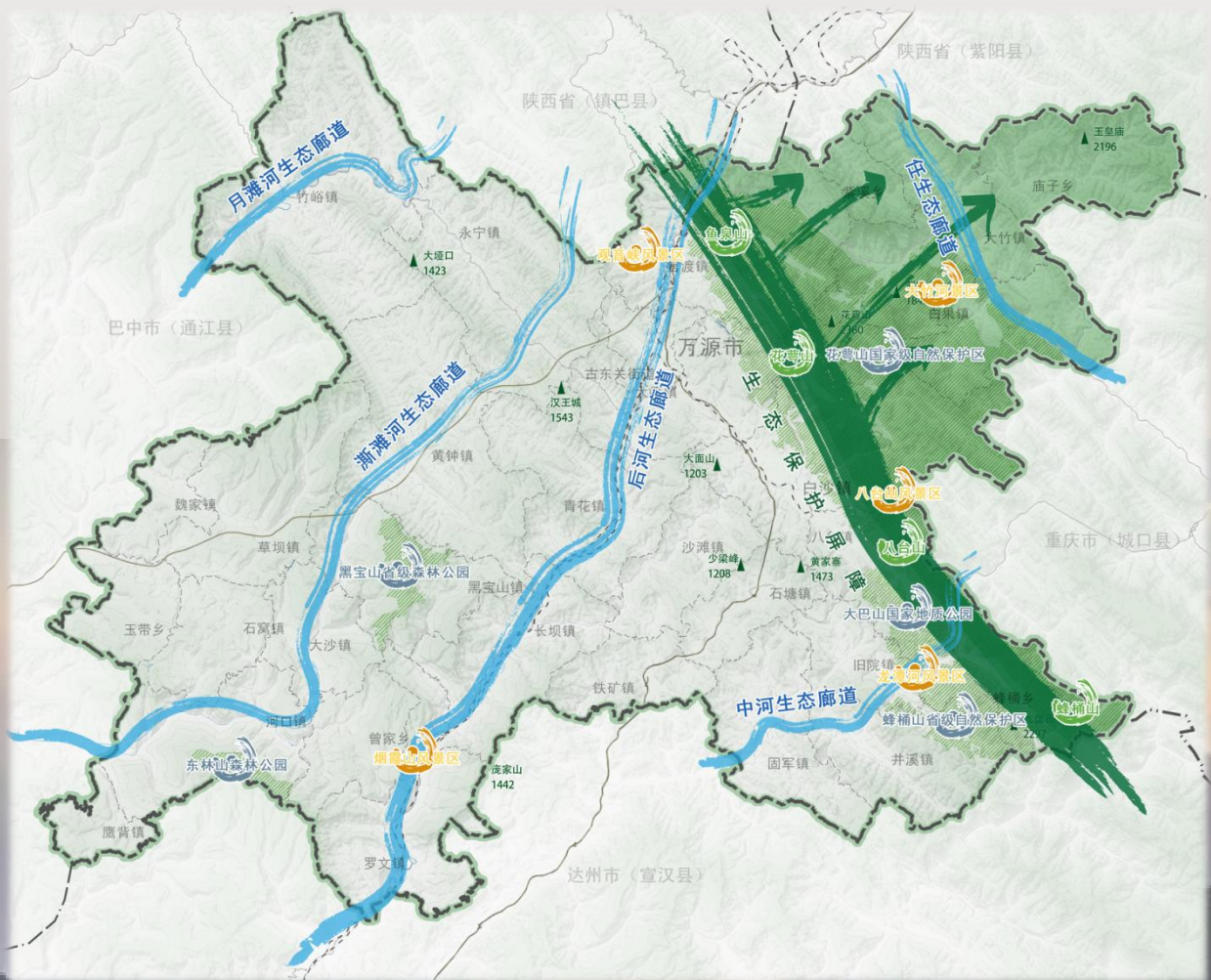
4.1 确定生态安全格局

构建全市“一屏五廊多点”生态安全格局：

一屏：花萼山-八台山-蜂桶山生态保护屏障；

五廊：后河、澌滩河、月滩河、中河、任河五条生态廊道；

多点：市域多个自然保护地、水源涵养区等资源保护区。



4.2

加强自然资源保护

建立自然保护地体系

构建由四川花萼山国家级自然保护区等2处自然保护区和3处自然公园，组成万源市域自然保护地体系，总面积632.21平方公里。（数据来源部下发生态保护红线）

森林资源保护

通过天然林资源保护、退耕还林、山林生态植被恢复三大工程，保障万源森林资源，提高林地利用率和森林覆盖率，提升生态经济社会效益。

水资源保护

严格控制全市用水总量。保护市域主要水系。坚持以水定城、以水定地、以水定人、以水定产，强化水资源承载能力刚性约束。

4.3

系统推进生态修复



加强生态功能退化区域修复，维护生物多样性

修复秦巴山脉生态肌理，加强退化林草植被恢复，提升和改善生态系统的稳定性；修复生态廊道，完善生物多样性保护网络，提升生物多样性保护能力。



积极开展水土流失综合治理

加强任河流域水土流失重点治理，推进水源涵养林、水土保持林建设，提高森林生态系统水土保持和水源涵养能力。开展小流域综合治理，减轻水土流失，实现水土资源可持续利用。



加强流域水生态环境保护和修复

开展河流水环境综合整治，保护河流自然岸线，促进水生态系统良性循环。加强重要河湖湿地保护修复，保护水生生物多样性，增强水体生态系统服务功能，保持河流湖泊的生态廊道作用。



分类施策推进矿山生态修复

坚持以自然恢复、辅助修复为主，遵循“宜耕则耕、宜林则林、宜草则草、宜湿则湿”原则，加快推动矿山废弃地、历史遗留矿山的修复治理。

PART 5

高效组织城镇空间

重筑城乡融合格局

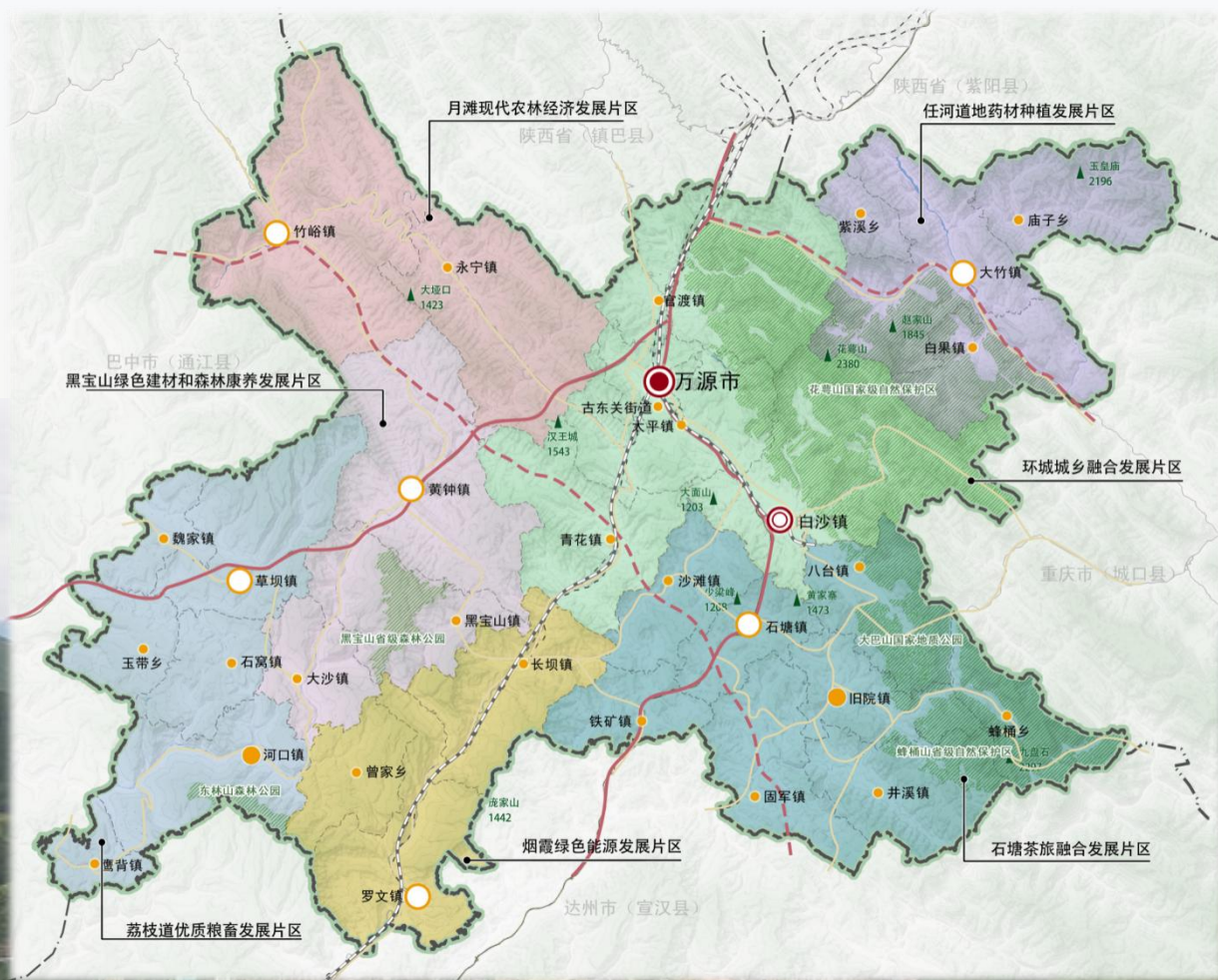


5.1 明确城镇格局

以“主干牵引、强支带动、多点支撑”为原则，构建“双核·七片”的城镇发展格局。

双核:万源市中心城区(古东关街道办、太平镇部分，为万源市政治、文化、商贸、服务中心。白沙新城，以旅游、商贸、教育、医疗为发展重点，推动产城融合，建设城市新区。

七片:市域范围内划定七大乡镇片区。根据资源禀赋和基础条件，做优片区规划、做实产业支撑、做强功能配套，构建城乡发展新格局。



5.2 构建城镇体系

城镇体系：

人口向中心城区、副中心、优势乡镇进行城镇化转移，并适度集聚，构建：“**中心城区、副中心、中心镇、一般乡镇**”的四级城镇体系结构。

中心城区：含古东关街道、太平镇；

副中心：1个，即白沙镇；

中心镇：6个，即罗文镇、草坝镇、黄钟镇、石塘镇、竹峪镇、大竹镇；

一般乡镇：剩余22个乡镇。

规模预测：

2025年，万源市域常住人口41万人，城镇人口21万人，城镇化率51%左右。

2035年，万源市域常住人口42万人，城镇人口26万人，城镇化率62%左右。



5.3 村庄分类发展

按照“因地制宜、分类指导”的原则，将市域范围内的行政村划分为**集聚提升类、城郊融合类、特色保护类和搬迁拆并类**，分类推进乡村振兴。

乡村类型	定义	主导产业
集聚提升类村庄	现有规模较大的中心村和其他仍将存续的一般村庄	鼓励发挥自身比较优势，强化集聚型乡村的主导产业支撑，支持专业化村庄发展。
城郊融合类村庄	临近城市，具备成为城市后花园的乡村，为市民提供优美的田园风光，清新的空气和舒适的休闲、观光场所	加快城乡产业融合发展、基础设施互联互通、公共服务共建共享，使之具备成为城市后花园的优势。
特色保护类村庄	历史文化名村、传统村落、特色村寨、特色景观旅游名村等自然历史文化特色资源丰富的村庄	合理利用村庄特色资源，发展乡村旅游和特色产业。
搬迁撤并类村庄	对位于生存条件恶劣、生态环境脆弱、自然灾害频发等地区的村庄，因重大项目建设需要搬迁的村庄，以及人口流失特别严重的村庄。	坚持村庄发展与新型城镇化并行，鼓励人口向中心村或者城镇集聚。

5.4 实施乡村振兴

乡村振兴用地保障： 规划安排**不少于10%**的建设用地指标，重点保障乡村产业发展用地。土地利用年度计划安排**不少于5%**的新增建设用地指标，保障乡村重点产业发展和项目用地。

乡村产业业态引导： 规划以**康养**产业为核心，将健康、养生、养老、休闲、旅游等多元化功能融为一体，形成的**特色产业小区**，包括徐家坪康养住宅、大中坪康养旅居、黄寺坪康养公园，凤凰山、让水坝等“世外康养原乡”。



5.5 推进建设用地整治

盘活存量、做优增量、增加流量、提高质量，提高建设用地集约利用水平。

01

城镇工矿用地整治：

城市工业用地重点提升产业、完善配套功能；乡村工业用地重点腾挪旧厂房、引进新产业、提高资源配置效率；废弃采矿用地整治重点进行整治腾退。

02

农村宅基地整治：

重点是对重要生态功能区、地质灾害范围内宅基地进行逐步搬迁，局部社区散户进行聚居，

03

闲置建设用地整治：

闲置服务设施，规划因地制宜，重点优先用于社区增设服务设施，其次用于发展产业。



PART 6

紧抓生态旅游支柱 发展魅力绿色产业



6.1

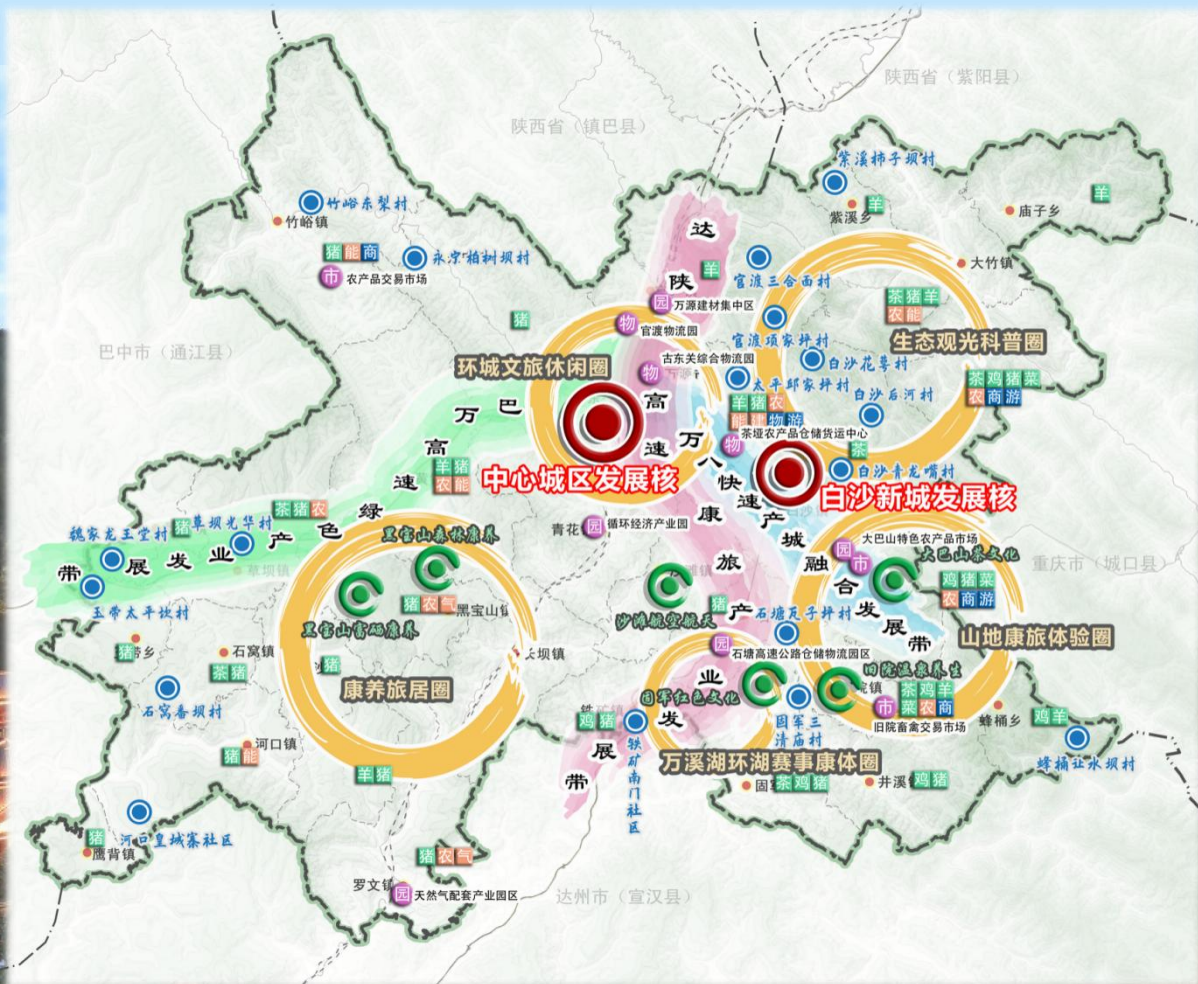
全域产业发展格局

以**旅游业**为万源市国民经济支柱产业，优化产业结构，打响文旅康养名片，坚持“农业围绕旅游增价值、工业围绕旅游出产品、服务围绕旅游上规模、城乡围绕旅游变靓丽”，在全市布局**“双核三带五圈”**魅力产业发展总体格局。

“双核”：中心城区与白沙新城

“三带”：万八快速产城融合发展带、巴万高速绿色产业发展带、达陕高速康旅产业发展带。

“五圈”：以古东关为核心，打造环城文旅休闲圈；以八台山-龙潭河为核心，打造山地康旅体验圈；以黑宝山森林公园为核心，打造康养旅居圈；以花萼山自然保护区为核心，打造生态科普观光圈；以固军水库为核心，打造环湖赛事康体圈。



6.2

旅游业发展规划

总体发展导向：

以建设“全国康养度假旅游目的地”为总体目标，以创建“国家全域旅游示范区、天府旅游名县”为两大抓手，努力融入环秦巴旅游经济圈和川东北旅游圈，深度融入“大三峡·大巴山”文化旅游发展联盟，加强同毗邻县区合作，共同打造“大巴山文化旅游走廊”，真正让万源文旅品牌立足川陕、走向全国。

总体目标：

全国康养度假旅游目的地

两大抓手：

四川全域旅游示范区、天府旅游名县



6.2 旅游业发展规划

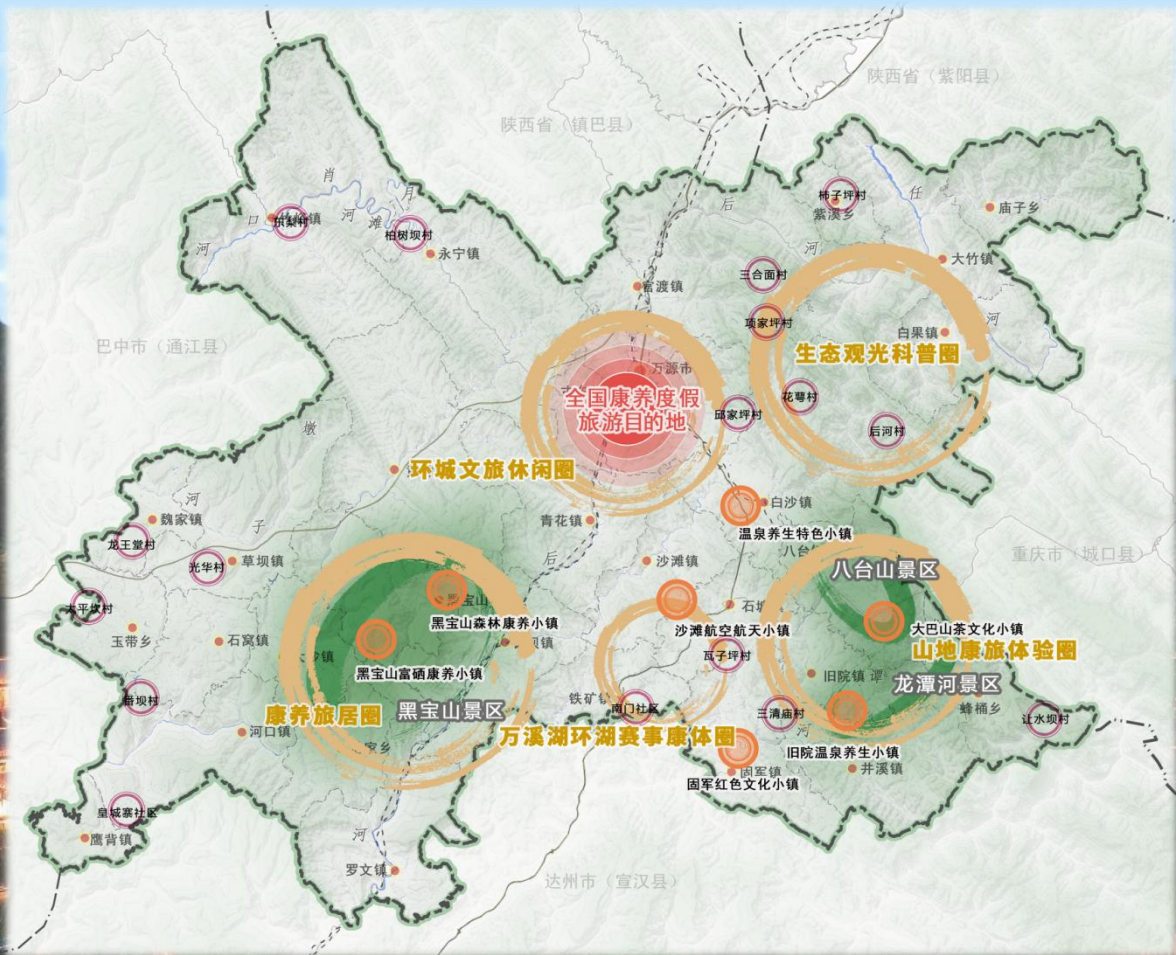
“356N” 旅游业布局：

三核——三个核心引领景区：八台山—龙潭河观光度假区、黑宝山休闲度假区、红军公园红色文化旅游区；

五圈——五个休闲度假旅游圈：环城文旅休闲圈、八-龙山地康旅体验圈、黑宝山康养旅居圈、花萼山生态科普观光圈、万溪湖环湖赛事康体圈；

六镇——六个文旅康养小镇：大巴山茶文化小镇、固军红色文化小镇、黑宝山森林康养小镇、沙滩航空航天小镇、黑宝山富硒康养小镇、旧院温泉养生小镇。

“N” 个乡村旅游节点：遍布全域的N个乡村旅游村庄景点为细胞，带动万源全域旅游。



6.3

工业发展规划

工业发展导向：

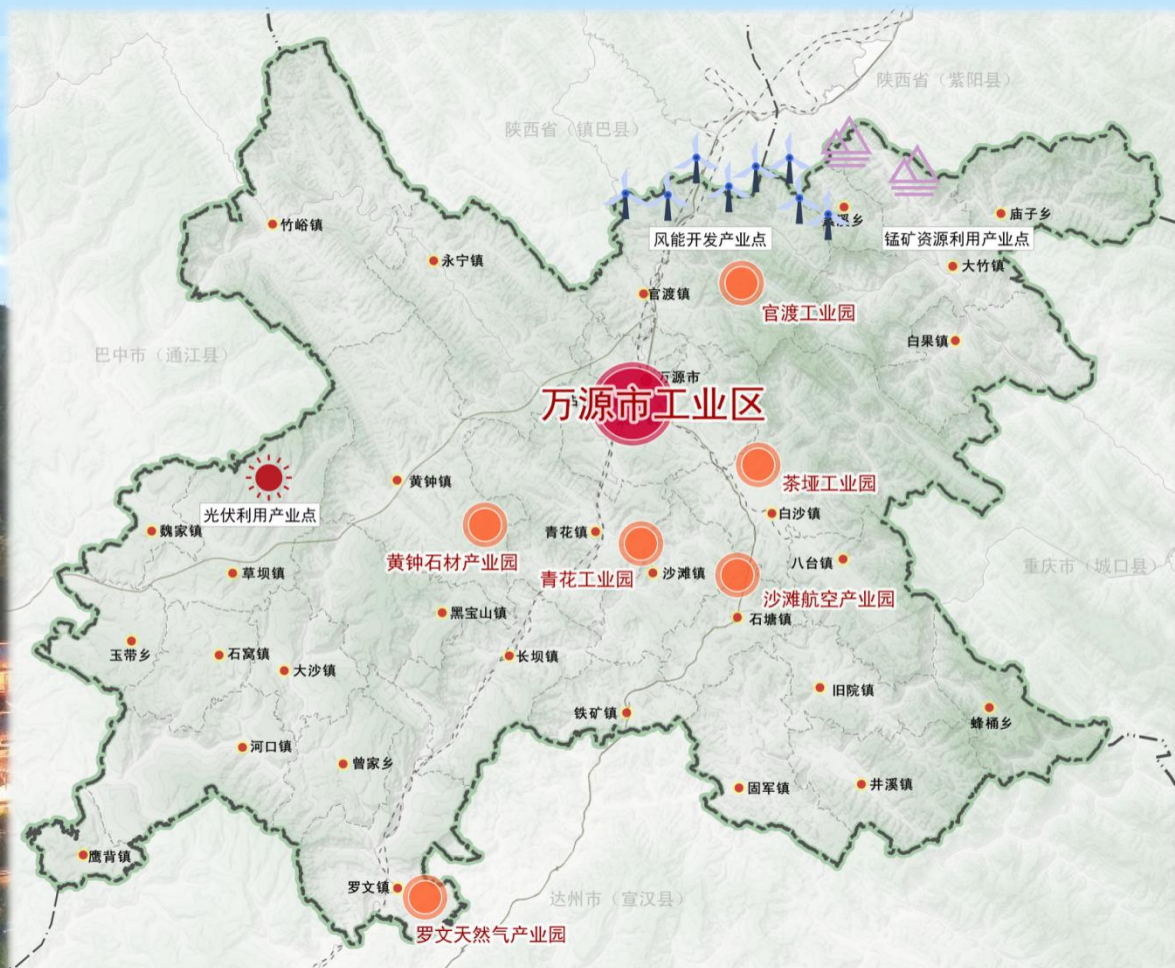
以推进**生态工业**为主线、围绕富硒农产品加工、绿色建材、绿色能源、绿色矿产等主导产业，不断壮大生态工业产业集群。

工业布局：一区六园多点位

一区：万源市工业园区；

六园：茶垭工业园、官渡工业园、青花工业园、黄钟石材产业园、罗文天然气产业园、沙滩航空产业园；

多点位：官渡镇等区域主导风能开发等；草坝镇等区域主导光伏利用等；大竹镇等区域主导锰矿资源等。



6.4

商贸服务业发展规划

商贸服务业发展导向：

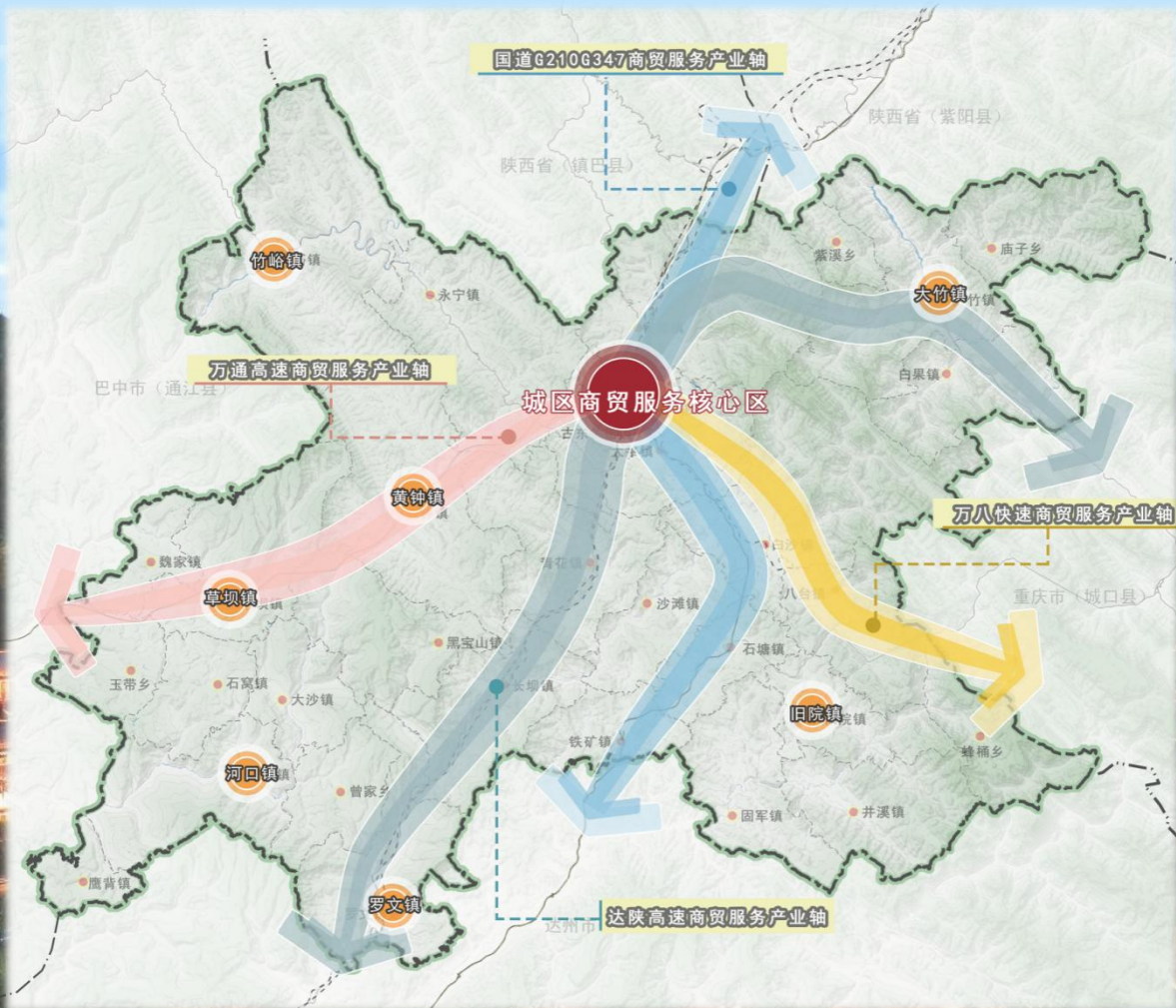
按照“布局相对集中、结构明显优化、功能大幅提升”的要求，加快形成“大商贸、大物流、大基地”发展格局，进一步提高服务业的比重和发展水平。

商贸服务业布局：一核四轴八点位

一核：城区商贸服务核心区；

四轴：达陕高速商贸服务产业轴；万通高速商贸服务产业轴；万八快速商贸服务产业轴；国道G210-G347商贸服务产业轴；

八节点：白沙镇、罗文镇、旧院镇、竹峪镇、黄钟镇、大竹镇、草坝镇、河口镇。



PART 7

传承历史彰显特质 打造人文特色风貌



7.1 加强风景名胜区保护

依照《中华人民共和国风景名胜区条例》、《四川省风景名胜区条例》对市域内**八台山**等风景名胜区进行严格保护。

7.2 加强历史文化资源保护

对万源全域文保单位、历史建筑实施名录管控，包括**省级文保单位：7处，达州市级文保单位：18处，万源市县级文保单位：46处。**

同时加强保护传统村落、地下文物、古树名木、非物质文化遗产等历史文化资源。



花萼山



八台山



龙潭河



荔枝古道



国家级传统村落

7.3

加强特色文化体验传承

万源拥有丰富的文化资源，包括**红色文化、古道山水文化、秦巴文化**等等。规划运用活态文化体验，让文化真实的和游客进行互动，避免了文化的博物馆化。让传统文化在现代社会焕发出了新的生命，树立万源文化体验独有的品牌。

红色文化

追寻历史
自主求索
游学一体
实地体验

以活态体验为主要方式，进行历史印记寻踪，再现那段有血有肉的鲜活历史，创造万源红色旅游的活态体验模式。

古道山水文化

立体观光
山地休闲
文化体验
身临其境

深化文旅融合，利用保存完好的原始古道山水风情，打造原生态休闲廊道；用摄影、摄像等现代艺术手段再现巴山历史情境，还原蜀道盛况。

秦巴文化

活化遗产
原乡体验
再现互动
码头文明

游客通过立体的画作互动在娱乐中体会到巴山文化、山水风情的独特魅力利用现代科技，对传统艺术进行互动演绎。

7.4 加强全域景观风貌管控

整体空间形态：

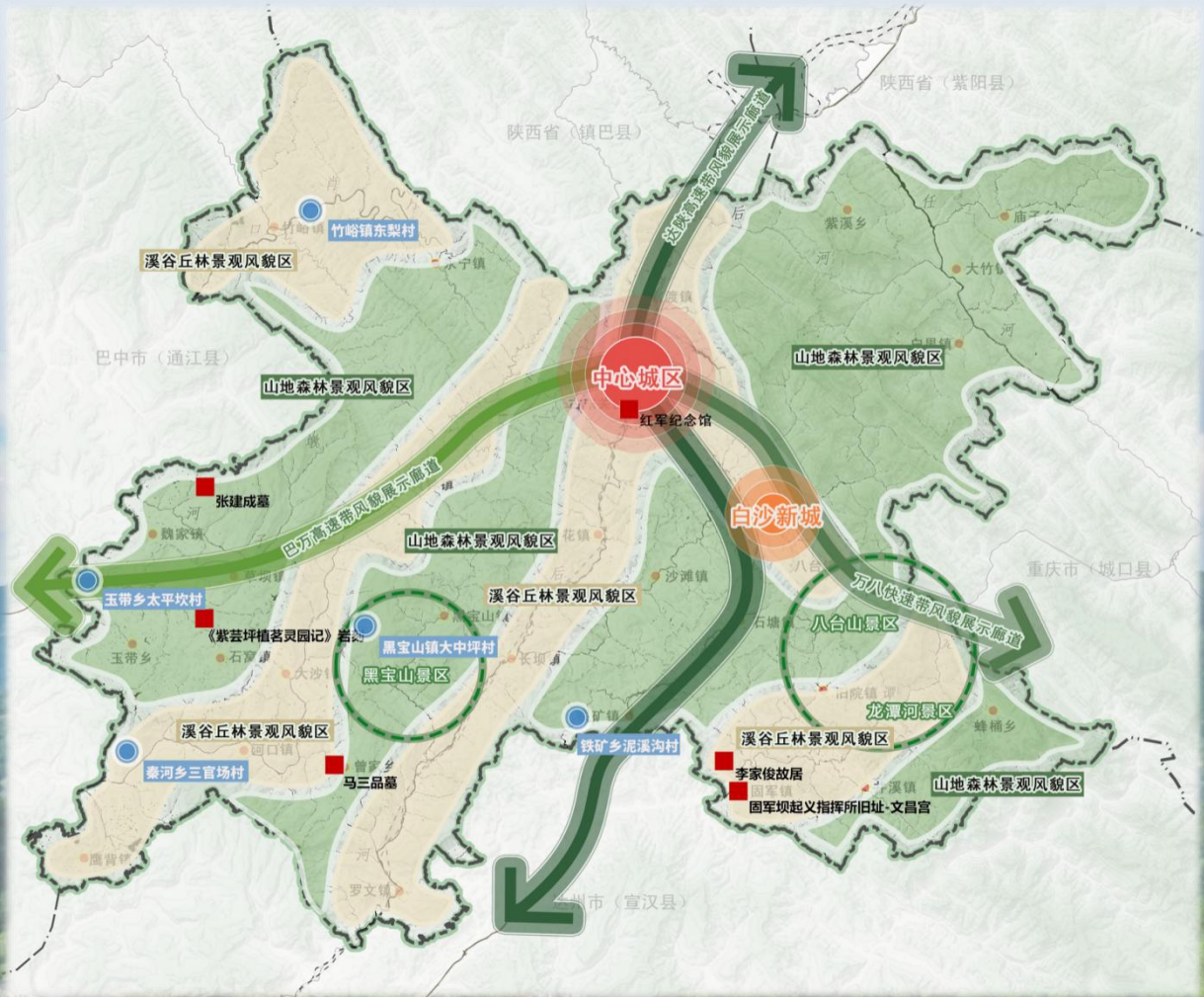
打造全域“**双核三廊、两片多点**”的巴山乡韵整体空间形态结构。

双核：以中心城区和白沙新城，作为市域特色风貌展示核心；

三廊：以万八快速带、巴万高速带、达陕高速带三条区域风貌展示廊道；

两片：山地森林景观风貌区，溪谷丘林景观风貌区两类风貌区；

多点：强化承载文化，打造代表万源特色风貌的文旅景观中心节点。



7.4 加强全域景观风貌管控

重点管控地区：

打造具有万源特色的“城在山中、水在城中、山水相映、人在山水中”的中心城区景观特色风貌。

划分重点风貌管控区，打造城区重要景观线。优化空间秩序，建筑高度控制分级，打造富有特色的天际轮廓线。



乡村地区：

重点构建体现川东北、山地民居特色的农房风貌特色，注重农村居民点与山水环境的契合，遵循“林田环抱、背山面水”的山地聚落形态和“顺势就坡，错落有致”的立体格局。



7.5 乡村人居环境整治

推进“三大革命建设”：

全面推进农村垃圾污水公厕整治工作，三大革命建设整体提升。

推进环境整治：

多方面进行环境整治，并加强乡村文化景观保护，鼓励开展特色旅游。

推进农房整治：

挖掘传统民居地方特色，确定环境整治、景观整治方案。



公共垃圾桶



乡村垃圾收集点



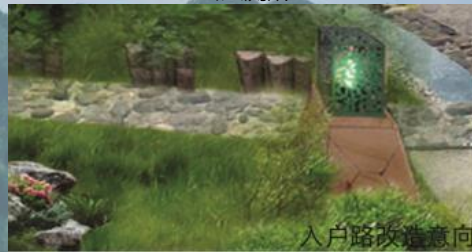
公共厕所



一体化污水处理设施



绿化示意



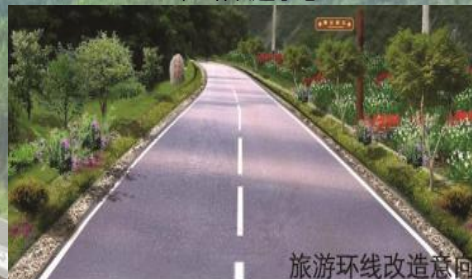
入户路改造示意



沥青路



水泥路



旅游环线改造示意

道路提升示意

旅游环线改造示意

PART 8

完善支撑设施体系 建设普惠便捷设施



8.1

完善公共服务设施

规划构建全域“**中心城区（副中心）-中心镇-一般镇（乡）-村庄**”的，覆盖城乡、功能完善的**四级**公共服务设施体系，使全域公共服务设施布局进一步优化、品质进一步提升，全面实现全龄友好普惠包容、城乡基本服务设施均等。

1

完善社区综合服务设施布局，推动社区服务设施逐步实现功能复合、城乡融合。

2

优化教育设施布局，实现幼有所育、学有所教。完善特殊教育学校、专门学校、职业学校布局。

3

按照“病有所医”的思路，加快优质医疗资源扩容和区域均衡布局。

4

优化文化设施布局体系，建设新型公共文化空间。

5

优化体育设施的全民健身功能，重点关注幼儿和老年人群的健身活动需求，强调多元化的体育设施建设理念。

6

围绕“老有颐养”，以满足老年人多样化、多层次服务需求为导向，构建“三边三级”养老服务格局。

7

重点完善殡葬服务设施布局。

8

构建“一心为核、多点支撑”的粮油应急供应保障新格局。

8.3

加快交通设施建设

机场：

新建1处通航机场，位于沙滩镇鸳鸯池，除具有短途客货运作用外，还具有航空护林、农业作业、应急救援等航空服务。

客运站场：

依托万源站和汽车客运站，打造公铁联运枢纽，增加游客集散中心；八台山、龙潭河、黑宝山等旅游点增加游客集散点，设置旅游客运专线。

物流运输：

依托官渡铁路货站和高速出入口，打造综合货运枢纽。茶垭、黄钟、青花、罗文等多个工业园，布局物流运输点。



8.4

推进水利基础设施建设

大力实施水利工程，切实构建库、塘、池、渠配套，蓄、引、提、供结合，建、管、节、改并重的农田水利综合发展体系；加速推进**李家梁、固军、黑宝山**等重要水库建设，**启动凤凰山、蔡湾河**等小型水利工程建设，对其他现有中小型水库进行水库水质治理和除险加固。

8.5

完善能源输送设施建设

电力工程规划

构建以盖家坪、刘家坝（规划）220kV变电站为支点，各110kV变电站为支撑，35kV变电站为供点的全域供电网络。

燃气工程规划

构建坚强可靠的输配系统。按照中心城区、官渡镇、白沙镇、青花镇、大竹镇、草坝镇、竹峪镇，分为7个独立组团进行规划。

8.6

完善市政基础设施建设

供水工程规划

构建集中与分散相结合的城乡供水安全保障体系。完善供水保障体系，推进供水设施共建共享及农村供水设施建设改造。

污水工程规划

排水体制采用雨污分流制。完善城乡污水处理设施，继续推进村庄微型生活污水处理设施建设。

电信工程规划

构建“5G+”通信系统，加快智慧城市建设。统筹各运营商管道、机房、基站布局规划和建设，推动电信基础网络全面升级。

环卫工程规划

通过资源回收、循环利用、新建和扩建现有垃圾处理设施等措施，确保市域生活垃圾处理实现减量化、资源化、无害化。

8.7

健全综合防灾体系

在完善单一灾种防抗系统的基础上，加快建立和健全现代化城市综合防灾减灾体系，提高城市整体防灾抗毁和救助能力。



完善抗震设防标准



完善地灾防治体系



建设应急避难场所



完善设防标准



构建健全的消防安全保障体系



建立人防应急响应体系

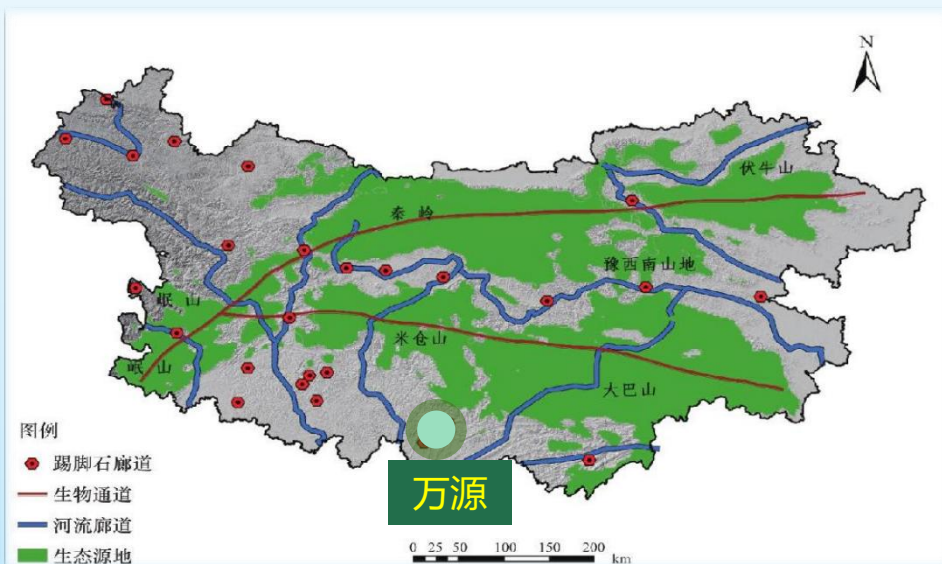
PART 9

推动区域协调发展 共建协同共荣机制



9.1 市域外区域协调发展

协同周边县市，加强国家级秦巴生态功能区保护，共建岷山-米仓山-大巴山生态屏障。



以融入成渝地区双城经济圈和川陕革命老区振兴发展为契机，打造川东北渝东北生态价值转换高地，融入川东北渝东北一体化发展。



9.1 市域外区域协调发展

加强与城口、宣汉等区域合作，聚力推进城宣万革命老区振兴发展示范区建设。共建达万发展轴，增强重点乡镇与市中心城区的联系纽带。



9.2

市域内区域协调发展

市域内重点加强**交通协同、产业协同以及空间协同**。

交通协同重点依托快速路建设，加强中心城区与白沙新城、八台景区的交通联系，强化产业辐射作用，发展产业联动走廊。

产业协同重点突出“旅游+”和“+旅游”的整合，实现一二三产业融合发展，促进产业结构升级和区域经济全面发展。

空间协同重点对市域7个乡镇片区和91个村级片区，分别从区域角度，提出空间指引和产业协调指引。



PART 10

推动中心城区优化 空间布局 and 结构



10.1 优化中心城区空间结构

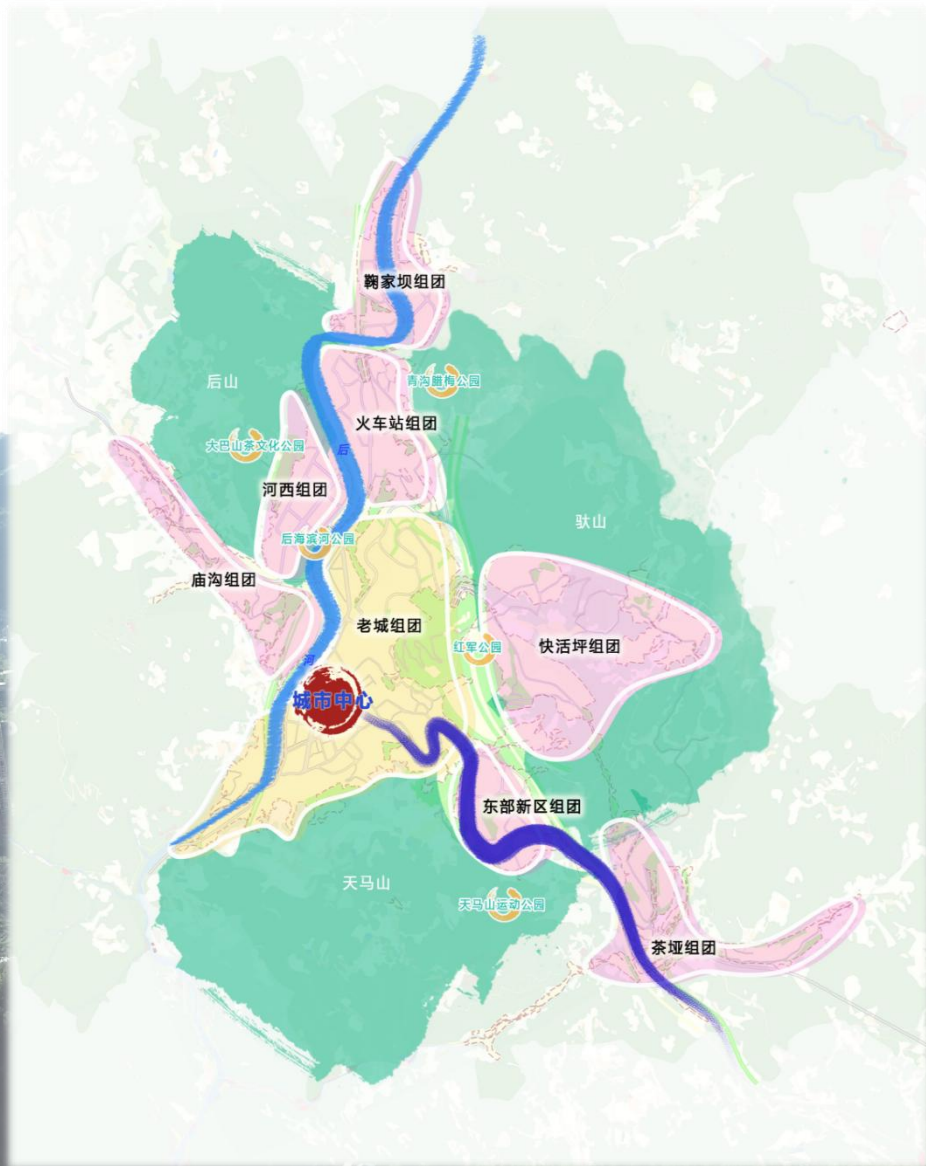
中心城区形成“一心两轴八区、一水三山五园”的总体空间结构。

高效集约开发 “一心两轴八区”

一心：老城综合服务中心；
两轴：纵横两条城市综合发展轴；
八区：将中心城区划分为老城、
鞠家坝、火车站、河西、庙沟、
快活坪、茶垭等8个片区。

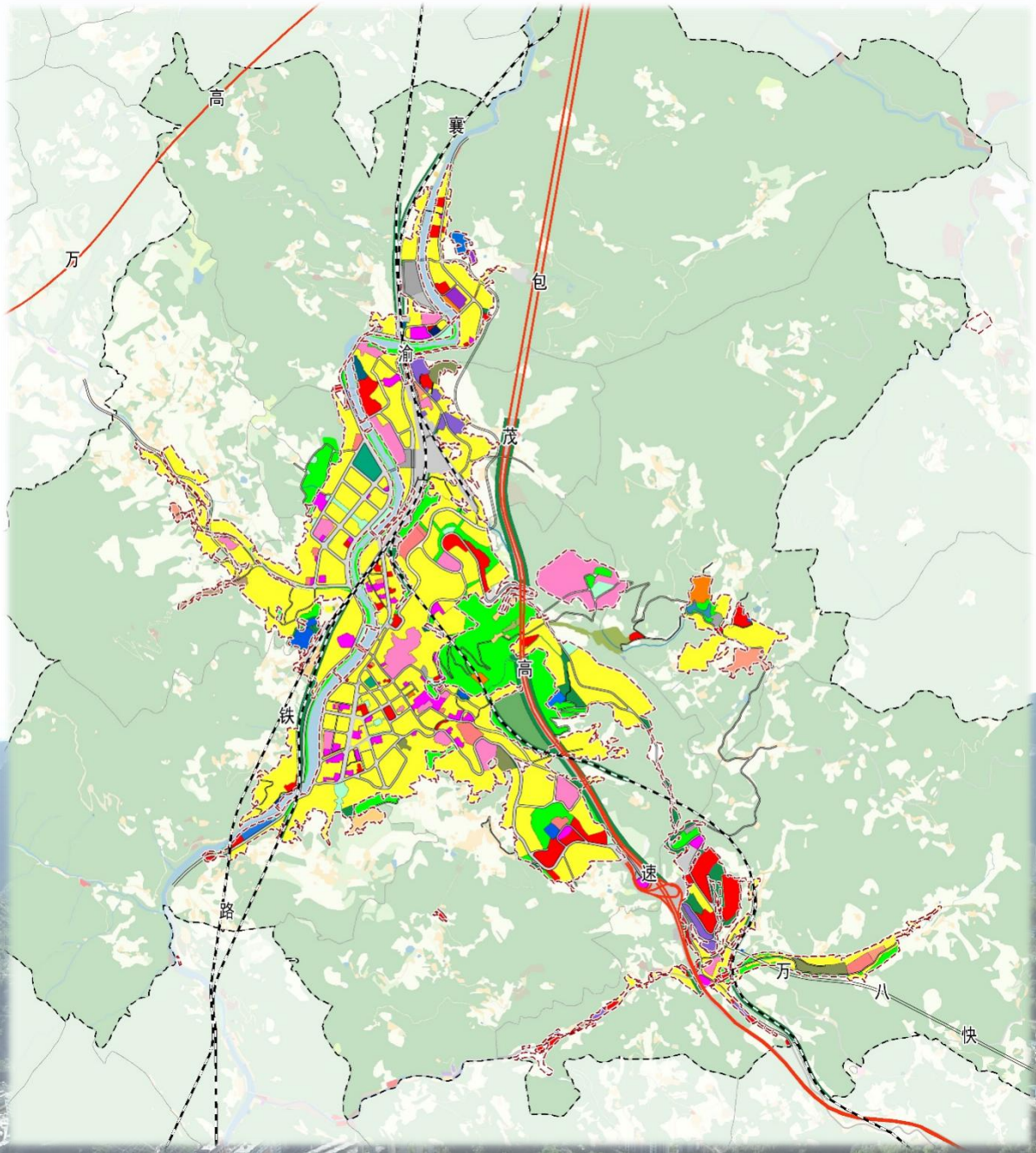
优化保护利用 “一水三山五园”

一水：后河；
三山：后山、驮山、天马山；
五园：茶文化公园、红军公园、
滨河公园、天马山运动公园、青
沟腊梅公园。



10.2 优化中心城区用地布局

城市性质：万源市综合性服务中心、川东北山水公园示范城市，川渝陕康养旅游目的地。



10.3 打造山水生态绿色城市示范

提升中心城区山水生态品质

完善城区公共服务体系，提升公共设施服务水平

推进城市有机更新

优化提升郊野公园、构建绿地与开敞空间结构

严格保护水环境，活化滨水空间、塑造山水生态城市形态

构建安全保障的多水源供应设施、提升优化污水设施

优化道路体系、构建出城方向的应急生命通道

以持续改善大气环境质量为核心，推进大气污染防治



10.4 强化城市空间管控

构建“规划分区+三线管控+单元管控”的空间管控体系

规划分区

根据功能定位，确定中心城区划定8个规划分区，包括1个综合服务区、1个交通物流区、1个交通枢纽区、4个居住生活区。

三线管控

划分城市绿、黄、蓝三条控制线，分别按照相关要求进行管理。

单元管控

中心城区共分为8个管控单元，提出相关指标，分类分单元进行管理。



10.5 建设高效联系的畅通城市

适应山地城市布局，强化交通联系，优化城市道路网结构和布局

优化提升城区骨架路网

对城市交通骨架网络进行优化提升，强化组团间交通联系，打通断头路、优化堵点路

打造快捷舒适的公交体系

依托城市干路，打造城市公交走廊，形成串联功能区、居住区和集散点的网络化布局。完善公交枢纽、公交停车场、公交综合车场、公交停靠站等设施配套。

人民至上、休闲野趣的慢行交通

建立安全、便捷、舒适的慢行系统，结合街道、蓝绿网络和郊野公园，构建连通城市和城郊的绿道体系和慢行空间，建设步行友好城市。



10.6 建设保障有效的韧性城市

完善提升现有基础设施，预留管线廊道

形成多源互补的水源安全保障格局，提升城区供水安全保障能力。

统筹排水设施布局，推进海绵城市建设，因地制宜布局雨水调蓄与净化利用等设施。

协同推进各级变电站及电力输配网络建设，不断提高电力保障水平。

完善燃气设施及管线建设，构建安全可靠的天然气输配系统。

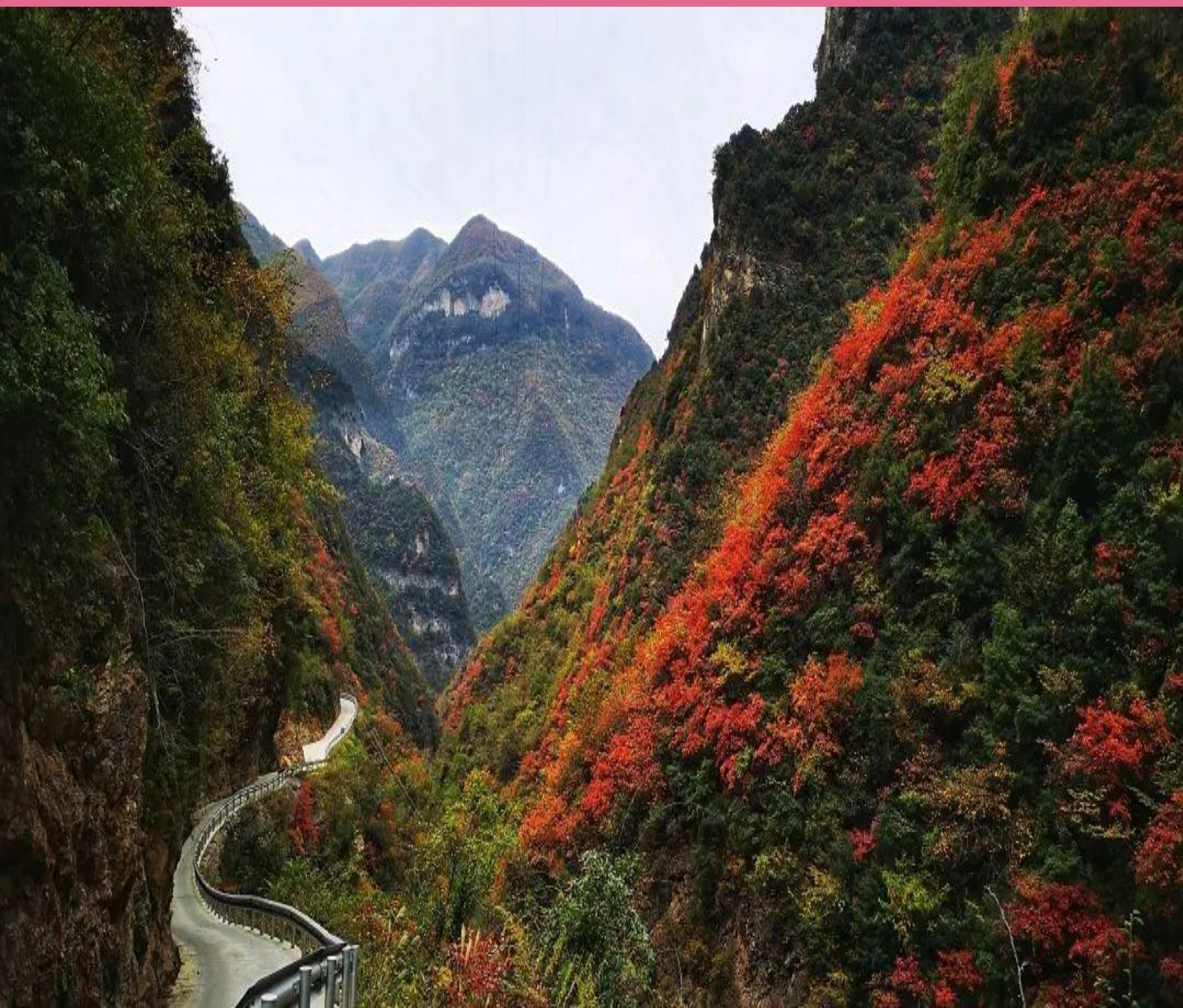
加快建设新一代通信设施，不断完善邮政网点建设。

完善垃圾分类制度，提升垃圾转运体系运行效率。



PART 11

规划传导与实施保障

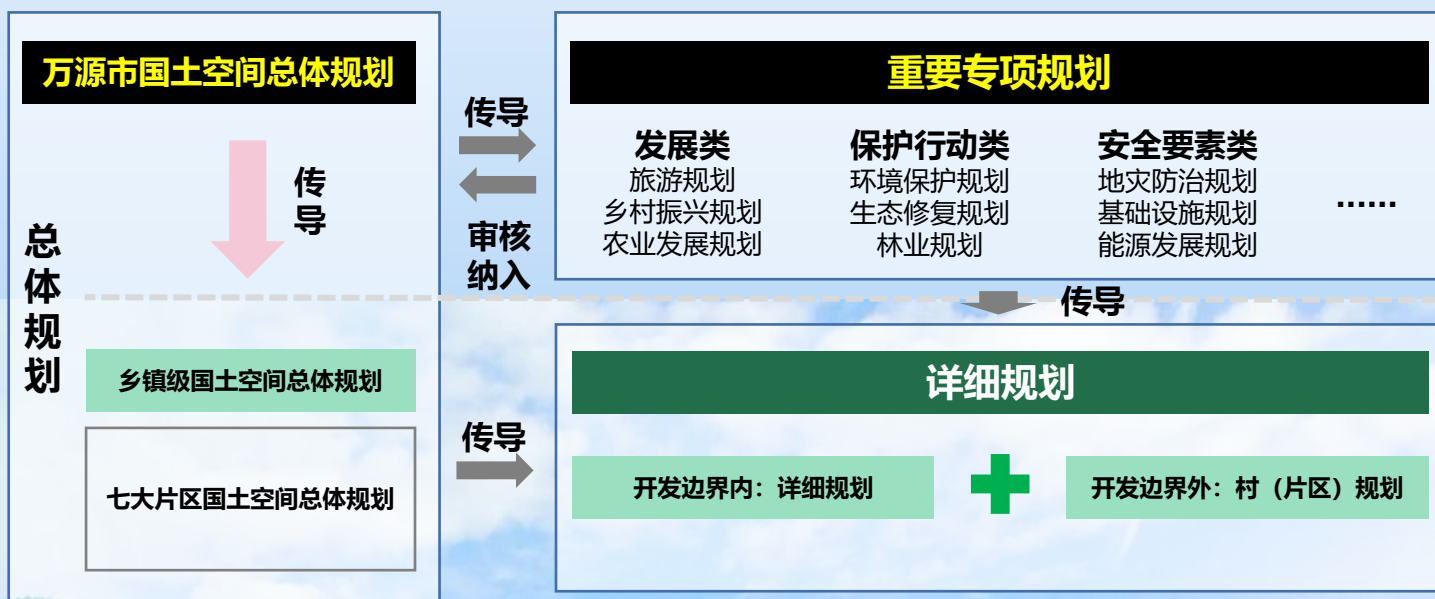


11.1 规划传导

构建“两级三类”国土空间规划体系。

县（市）级—镇级（或片区）两级

总体规划、详细规划、专项规划三类



11.2 实施监督

建立城市体检评估机制

健全政策法规体系

建立“一张图”实施监督信息系统

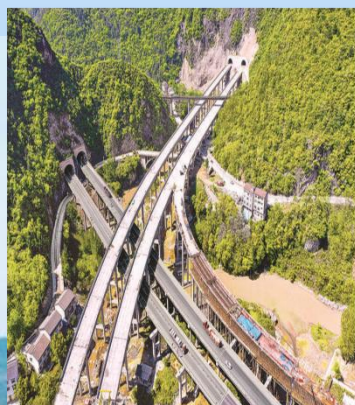
建立规划实施监督问责制度

提高社会参与水平

强化乡村建设项目管理

11.3 近期行动

规划紧扣万源战略定位，充分衔接各部门、各行业十四五规划，重点保障落实，提出近期重点建设项目。



基础设施和生态网络建设工程



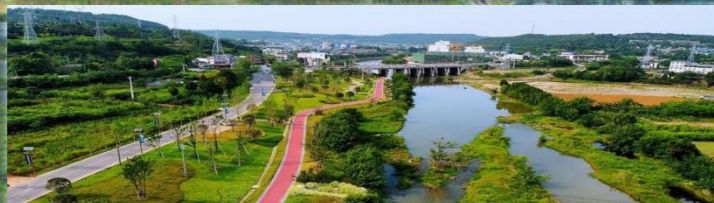
矿山环境治理和地质灾害防治工程

能源、交通、水利和城市基础设施建设工程

城乡产业融合和乡村振兴工程



重点流域水环境综合治理和生态修复工程



国土综合整治和公共服务设施提质升级工程